

# Attraktivitet

Hensikten med attraktivitetsbarometeret er å måle kommuners og regioners stedlige attraksjonskraft, når det gjelder å trekke til seg innbyggere. De geografiske forskjellene i bostedsattraktivitet kan bety like mye for flyttestrømmene som forskjeller i arbeidsplassutviklingen. To regioner med samme utvikling i antall arbeidsplasser kan ha ulik utvikling i nettoflyttingen. I våre analyser betrakter vi derfor arbeidsplassutvikling og bostedsattraktivitet som likeverdige drivkrefter for å forklare regioners og kommuners utvikling. Her presenteres resultater fra Attraktivitetsbarometeret 2009<sup>i</sup>.

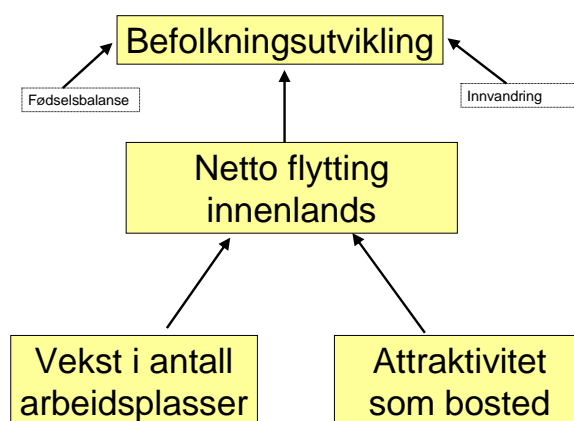
I analysene av attraktivitet tar vi utgangspunkt i netto innenlands flytting. Flyttestrømmen mellom en region og resten av landet er det viktigste målet for hvordan regionen samlet sett kommer ut av konkurransen med andre regioner i landet.

Vi har her tatt utgangspunkt i netto flyttestrømmer innenlands, og ikke befolkningsutviklingen. Det betyr at vi ikke tar hensyn til fødselsoverskudd eller netto innvandring. Begrunnelsen for det er at vi antar at fødselsoverskuddet ikke er knyttet til bostedsattraktivitet, og at de fleste innvandrere havner i sine respektive bostedskommuner uten å ha kunnet vurdere stedets attraktivitet i forhold til andre steder i Norge.

Det er et velkjent faktum at arbeidsplassutviklingen påvirker flyttestrømmene. Regioner med vekst i antall arbeidsplasser vil ha større tilbøyelighet til å få netto innflytting enn regioner med nedgang.

Attraktivitetsbarometeret har til hensikt å måle nettoflyttingen til kommuner og regioner i Norge som *ikke* skyldes vekst i antall arbeidsplasser. Eller sagt på en annen måte: Attraktivitetsbarometeret måler nettoflyttingen når virkninger av arbeidsplassveksten er trukket fra.

Teoretisk sett kunne vi anse arbeidsplassveksten som en av mange ulike faktorer som påvirker regioners attraktivitet som bosted. Når vi velger å skille mellom flytting som skyldes arbeidsplasser og flytting som skyldes andre årsaker, skyldes det at analysene blir mer relevante for å utvikle regionale utviklingsstrategier. Tiltakene som kan tenkes satt inn til arbeidsplassvekst er vanligvis helt forskjellige fra tiltak for å forbedre bostedsattraktivitet.



Figur 1: Illustrasjon av logikken i metoden til attraktivitetsbarometeret.

Når vi senere i denne rapporten bruker begrepet attraktivitet, mener vi konsekvent attraktivitet som bosted. Det betyr også at attraktivitetsbegrepet inneholder ethvert forhold som kan tenkes å påvirke nettoflyttingen, med unntak av arbeidsplassutviklingen.

Vi har i utgangspunktet ikke gjort forutsetninger eller anvendt teorier om hva som skaper attraktivitet.

Etter å ha beregnet attraktiviteten i kommuner og regioner, har vi analysert hva som kjenner-tegner attraktive kommuner og regioner, for å forklare forskjellene i attraktivitet. Resultatene fra disse analysene ble presentert i fjorårets rapporter<sup>ii</sup>.

## Attraktivitetsbarometeret for regioner

I figur 25 har vi fordelt alle de 83 regionene i landet etter endring i antall arbeidsplasser og netto innenlands flytting, og deretter satt inn en regresjonslinje. Regresjonslinjen er her tolket som effekten av arbeidsplassendring på nettoflyttingen.

Figuren illustrerer at det er en klar, positiv sammenheng mellom arbeidsplassvekst og nettoflytting. Samtidig viser figuren at mange regioner har en nettoflytting som avviker fra "normalen" som er uttrykt i regresjonslinjen.

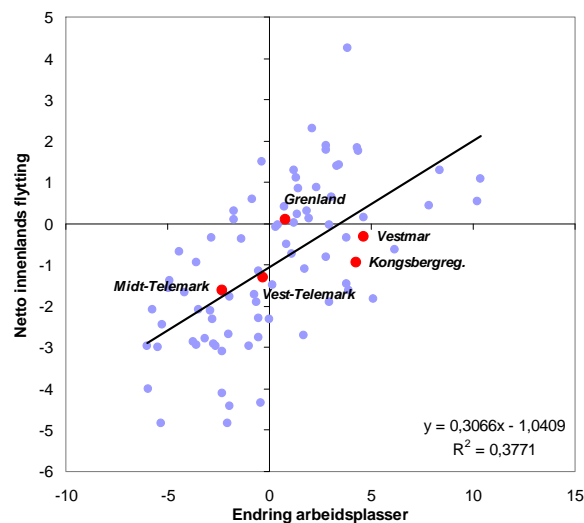
Vi antar at regionenes avvik fra denne normalen uttrykker regionenes attraktivitet som bosted. Den vertikale avstanden mellom en regions posisjon og regresjonslinjen vil da bli et kvantitativt mål på regionens attraktivitet.

Når Grenland, Vestmar og Kongsbergregionen ligger til høyre i diagrammet, viser det at disse regionene har over middels vekst i antall arbeidsplasser de siste tre årene. Av disse er Grenland over regresjonslinjen, og er dermed attraktiv. Vestmar og Kongsbergregionen ligger under linjen og er under middels attraktive.

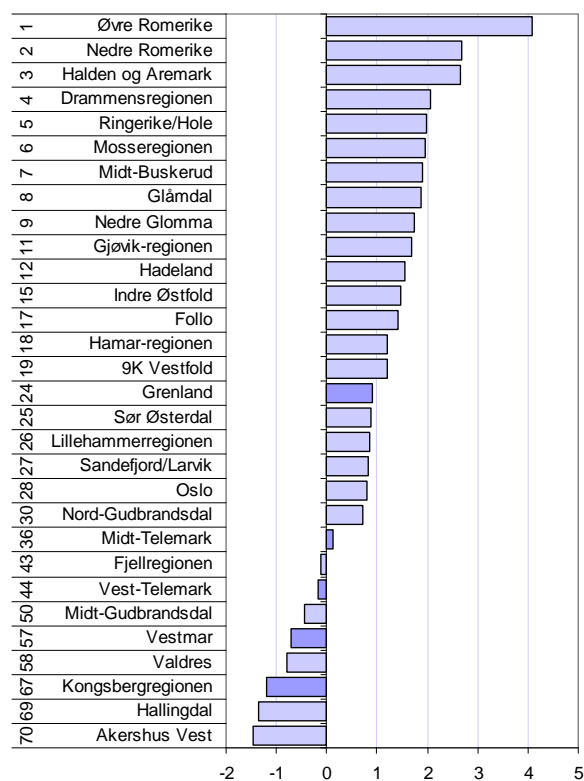
Midt- og Vest-Telemark har svakere arbeidsplassutvikling enn middels, og ligger svært nær regresjonslinjen, noe som indikerer middels attraktivitet.

I figur 26 ser vi hvordan regionene på Østlandet skårer på attraktivitetsindeksen. De ni mest attraktive regionene i landet ligger på Østlandet, de fleste nær Oslo. 22 av de 30 regionene på Østlandet er over middels attraktive i nasjonal målestokk.

Grenland, som er mest attraktiv av regionene i Telemark, er under middels attraktiv blant regionene på Østlandet. Vest-Telemark, Vestmar og Kongsbergregionen er blant de åtte Østlandsregionene som er under middels attraktive.



Figur 2: Regionene i Norge etter prosentvis endring i antall arbeidsplasser (avstand til median) og netto innenlands flytting i prosent av folketallet for perioden 2006-2008, med regresjonslinje.



Figur 3: Attraktivitetsindeksen for regionene på Østlandet, perioden 2006-2008. Tallene til venstre angir rangering blant de 83 regionene i Norge.

## Attraktivitetsbarometeret for kommuner

I figur 27 har vi plassert alle norske kommuner i samme type diagram, som vi brukte på regioner. Sammenhengen mellom nettoflytting og arbeidsplassutvikling er svakere for kommuner enn for regioner. Dette kan vi se ved at helningen på regresjonslinjen er slakere, og at spredningen er større.

Det kommer av at det er langt større andel som pendler mellom kommuner enn regioner. Dermed vil effekten av arbeidsplassvekst i en kommune ofte "lekke" til nabokommuner i samme region.

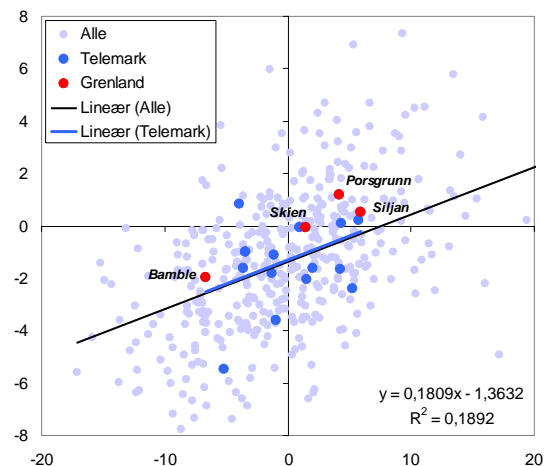
Dette betyr også at attraktivitet er viktigere for kommuner enn for regioner. Arbeidsplassvekst blir tilsvarende viktigere for regioner enn for kommuner.

Kommunene i Telemark er samlet sett nøyaktig like attraktive som landsgjennomsnittet.

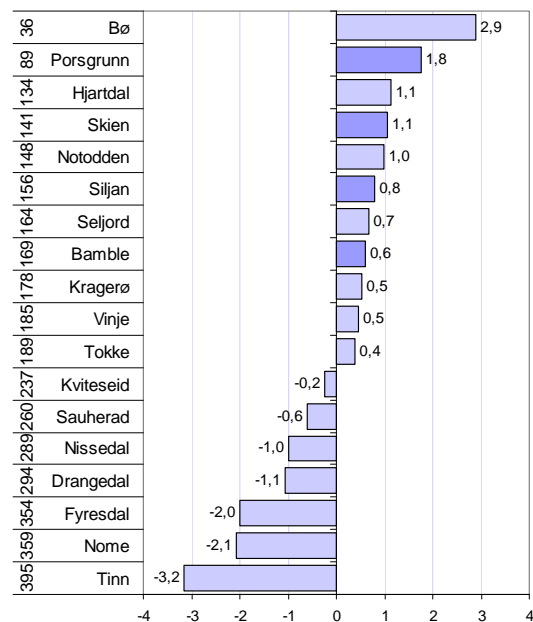
Alle kommunene i Grenland har en nettoflytting som er bedre enn forventet ut fra arbeidsplassveksten, og synes dermed å være attraktive som bosted. Skien, Porsgrunn og Siljan har imidlertid en bedre vekst i arbeidsplasser enn gjennomsnittet, mens Bamble har langt svakere vekst.

I figur 28 ser vi kommunene i Telemark rangert etter attraktiviteten i perioden 2006-2008. Bø og Porsgrunn er de to mest attraktive kommunene i denne perioden, mens Nome og Tinn er minst attraktive.

Skien, Siljan og Bamble er i den øverste halvdel, og er over middels attraktive, både blant kommuner i fylke og landet forøvrig.



Figur 4: Kommunene i Norge etter prosentvis endring i antall arbeidsplasser på den horisontale aksens (avstand til median) og netto innenlands flytting i prosent av folketallet på den vertikale aksens, for perioden 2006-2008, med regresjonslinje.



Figur 5: Attraktivitetsindeksen for kommunene i Telemark, perioden 2006-2008. Tallene til venstre angir rangering blant de 430 kommunene i Norge.

## Grenlands utvikling på attraktivitetsindeksen

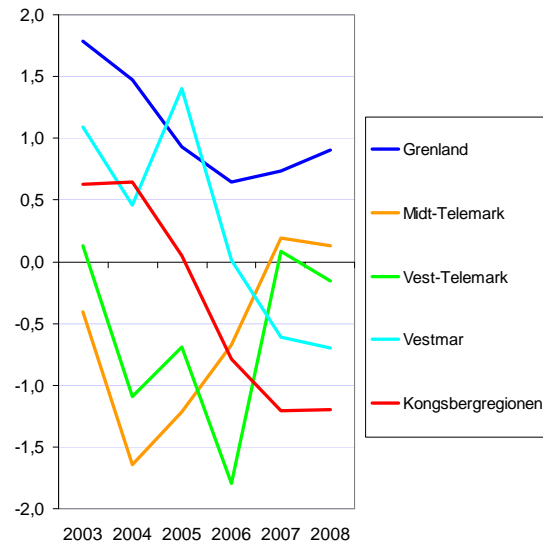
I figur 29 ser vi utviklingen av attraktivitetsindeksen for regionene i Telemark.

Grenland har stort sett vært mest attraktiv, unntatt for perioden 2003-2005, da Vestmar var mest attraktiv.

Vestmar har falt på attraktivitetsindeksen de siste årene.

Midt- og Vest-Telemark har hatt fremgang de siste to periodene, og har løftet seg fra lav til middels attraktivitet.

Kongsbergregionen, hvor Notodden, Tinn og Hjartdal inngår har falt mye på attraktivitetsindeksen.



Figur 6: Utviklingen på attraktivitetsindeksen for regionene i Telemark.

## Kommunenes utvikling

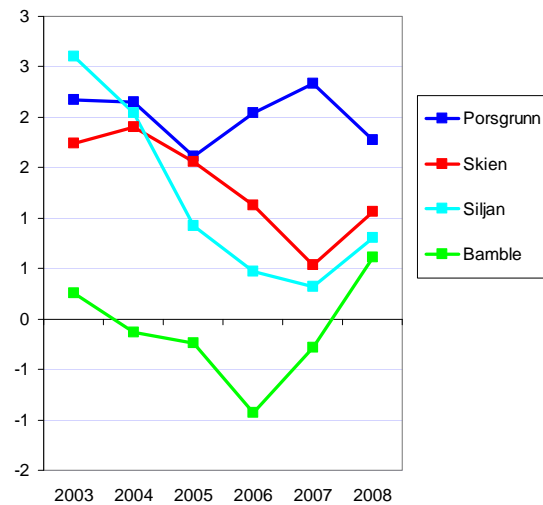
Kommunene i Grenland har hatt en utvikling i attraktivitetsindeksen som vist i figur 30.

Porsgrunn har vært attraktiv i hele perioden, og mest attraktiv av Grenlandskommunene etter 2004.

Skien har også vært over middels attraktiv, men på et lavere nivå enn Porsgrunn.

Siljan har også vært attraktiv i hele perioden, men hatt en del variasjon i graden av attraktivitet.

Bamble hadde en svekkelse av attraktiviteten fra 2003 til 2006, men har fått økt attraktivitet de siste to periodene. Dessverre har arbeidsplassveksten vært negativ for Bamble i de siste periodene. Attraktiviteten har dermed ikke ført til befolkningsvekst, men redusert utflyttingen i forhold til forventet.



Figur 7: Utviklingen av attraktivitetsindeksen for kommunene i Grenland.

## Attraktivitet for ulike aldersgrupper i regionene

Flyttheadferden er ulik for personer i ulike livsfaser. Personer mellom 18 og 28 flytter oftest, og flytter i stor grad til de store byene. Etter familieetablering flytter mange ut av de store byene. De fleste av disse havner i en kommune i pendlingsavstand til en større by, men mange flytter også ut til distriktene.

Vi har beregnet attraktivitetsindeks for tre ulike aldersgrupper: 18-28 år, som vi kaller for unge voksne, 0-16 år som er en indikator for barnefamilier, og over 28 år som vi kaller voksne.

I figur 31 har vi vist hvordan regionene i BTV skårer på attraktivitetsindeksen for de tre ulike gruppene.

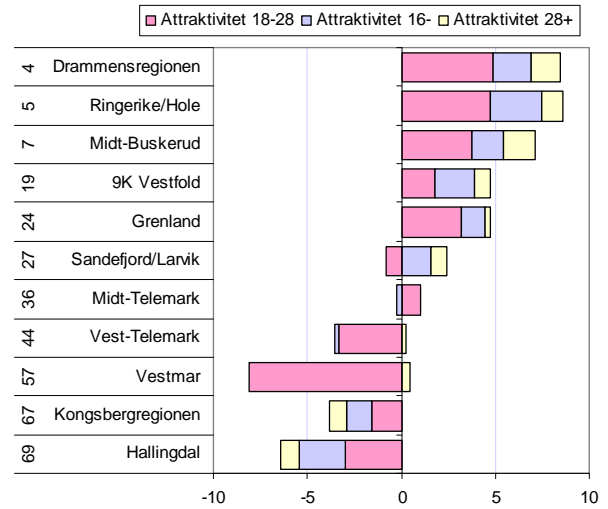
I Telemark er Grenland og Midt-Telemark attraktiv for unge voksne, mens Vestmar og Vest-Telemark er lite attraktive for denne gruppen. Grenland er attraktiv for barnefamilier, mens de andre regionene er middels attraktive for både barn og voksne.

## Attraktivitet for ulike aldersgrupper i kommunene

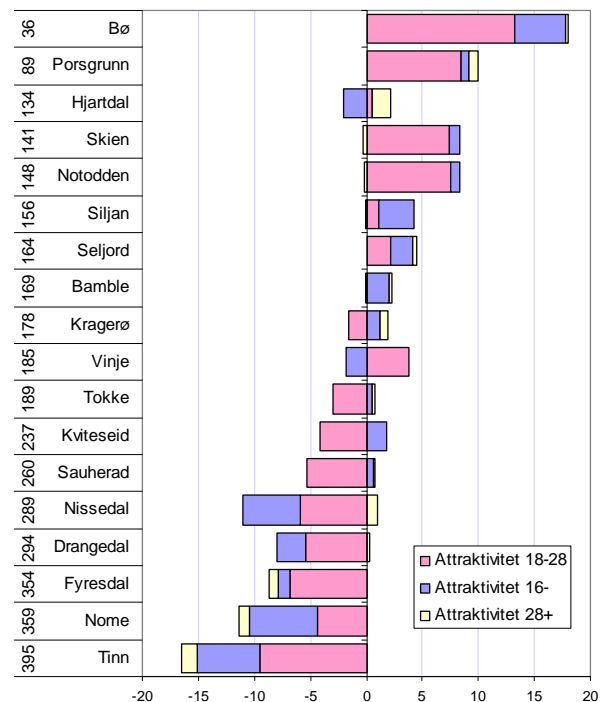
Høgskolekommunen Bø er mest attraktiv for unge voksne i Telemark. At byene Porsgrunn, Skien og Notodden er attraktive for unge voksne er normalt.

Bamble er middels attraktiv for unge voksne, mens Siljan er over middel attraktiv for denne gruppen.

Alle kommunene i Grenland er attraktive for barnefamilier.



Figur 8: Attraktivitetsindeksen for personer i ulike aldersgrupper. Tallene til venstre angir rangering med hensyn til samlet attraktivitet blant de 83 regionene i landet.



Figur 9: Attraktivitetsindeksen for personer i ulike aldersgrupper for kommunene i Telemark. Tallene til venstre angir rangering med hensyn til samlet attraktivitet blant de 430 kommunene i landet.

## Attraktivitet og innvandrere regioner

Innvandringen til Norge har økt kraftig de siste årene, og dermed har også andelen av befolkningen som er innvandrere og barn av disse, dvs innvandrerbefolkningen, økt. Innvandrerne flytter oftere og har andre flyttemønstre enn den øvrige befolkningen, og utgjør ganske mye av nettoflyttingen for mange regioner. Det er derfor interessant å se hvordan innvandrernes flyttemønstre mellom regioner og kommuner har påvirket Attraktivitetsbarometeret.

I figur 34 har vi satt innvandrerbefolkningens nettoflytting som andel av befolkningen opp mot attraktivitetsindeksen, for å se hvordan innvandrerbefolkningens flyttemønstre har påvirket attraktiviteten<sup>iii</sup>.

Øvre og Nedre Romerike, samt Drammensregionen og Nedre Glomma er de regionene på Østlandet som er mest attraktive for innvandrere, ikke bare på Østlandet men også på landsbasis.

I Telemark er Grenland attraktiv for innvandrere, mens de andre regionene er lite attraktive.

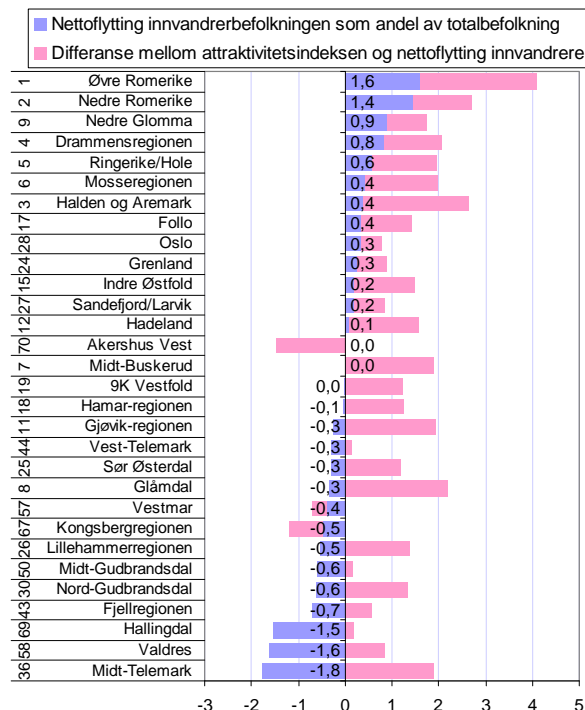
23 av regionene i landet har netto innflytting av innvandrerbefolkningen. Grenland er nummer 11 av regionene når det gjelder nettoflytting av denne gruppen.

## Attraktivitet og innvandrere kommuner

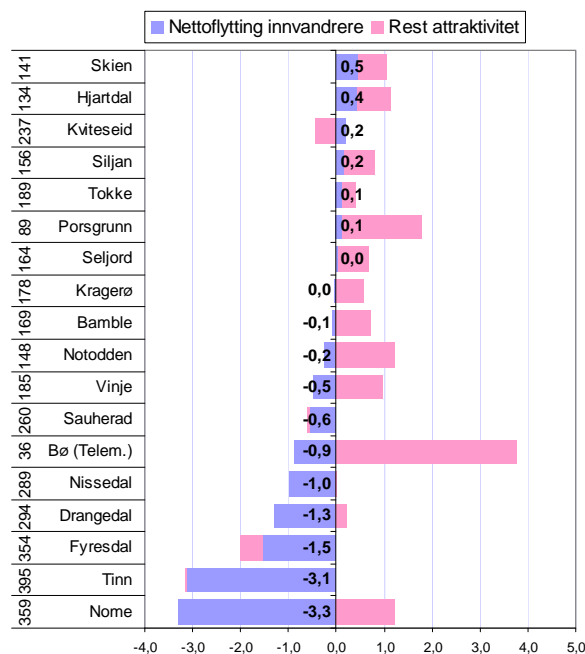
I figur 35 ser vi hvordan innvandrernes flyttinger har påvirket attraktivitetsindeksen for kommunene i Telemark.

Skien har høyest netto innflytting av innvandrere av alle kommunene i Telemark. Innvandrerbefolkningen står for nesten halvparten av nettoinnflyttingen til Skien.

Siljan og Porsgrunn har litt innflytting av innvandrere, mens Bamble har litt utflytting.



Figur 10: Innvandrerbefolkningens nettoflytting sammenholdt med attraktivitetsindeksen for regionene på Østlandet for perioden 2006-2008. Tallene til venstre angir rangering på attraktivitetsbarometeret for regioner.



Figur 11: Innvandrerbefolkningens nettoflytting sammenholdt med attraktivitetsindeksen for kommunene i Telemark for perioden 2006-2008. Tallene til venstre angir rangering på attraktivitetsbarometeret for kommuner.

---

<sup>i</sup> Attraktivitetsbarometeret er utgitt av NHO i 2007, 2008 og 2009, og kan lastes ned på NHOs hjemmesider, [www.nho.no](http://www.nho.no). Attraktivitetsbarometeret 2009 kommer i oktober 2009.

<sup>ii</sup> Telemarksforskning vil publisere nye rapporter med forklaringsfaktorer for attraktivitet basert på nye analyser i løpet av de neste månedene.

<sup>iii</sup> Vi har forsøkt å lage attraktivitetsindeks for innvandrerbefolkningen på samme måte som for andre grupper, men noen kommuner og regioner har i utgangspunktet en svært liten innvandrerbefolkning. Det gjør at flyttingen til innvandrerbefolkningen ikke kan analyseres på bakgrunn i arbeidsplassveksten. Regioner med arbeidsplassnedgang som har liten innvandrerbefolkning, får ikke utflytting av innvandrere fordi de i utgangspunktet ikke har noen innvandrerbefolkning som kan flytte ut. Derfor bruker vi bare nettoflytting av innvandrerbefolkningen som andel av befolkning som indikator her.